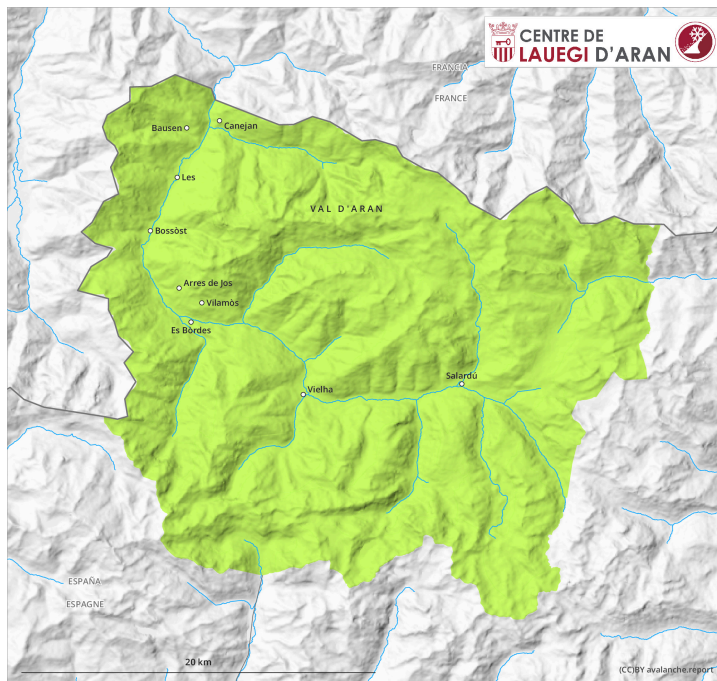
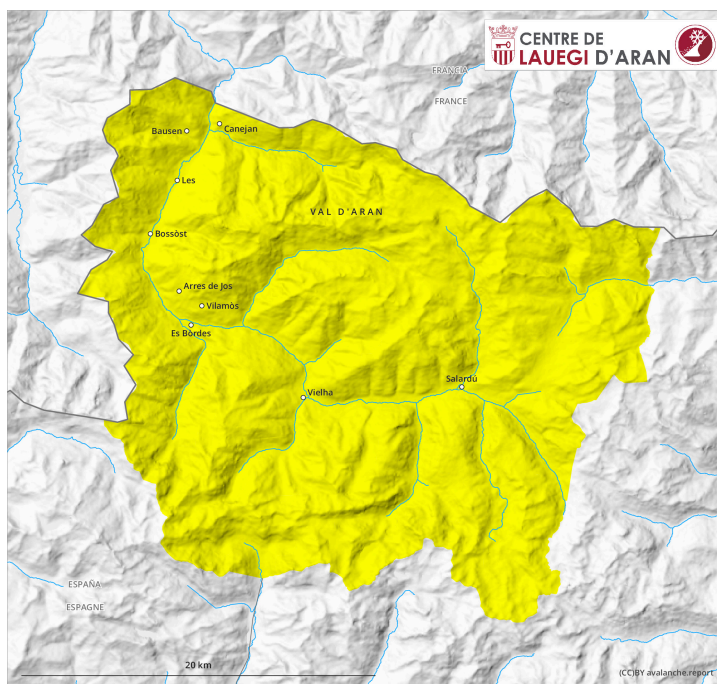


Matin



Après-midi

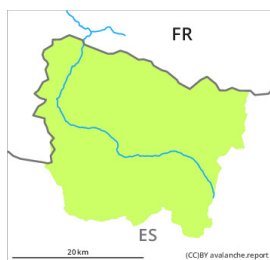


Degré de danger 2 - Limité

AM:



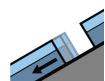
Tendance: Augmentation du danger d'avalanche
le Samedi 04 02 2023



Avalanches mouillées
(Neige humide)



Snowpack stability: **fair**
Frequency: **few**
Avalanche size: **small**



Avalanches de glissement
(Avalanches de fond)



Snowpack stability: **fair**
Frequency: **few**
Avalanche size: **small**



Neige soufflée
(Neige ventée)

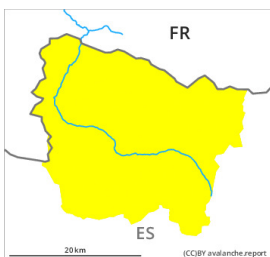


Snowpack stability: **fair**
Frequency: **few**
Avalanche size: **medium**

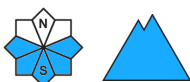
PM:



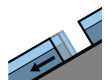
Tendance: Augmentation du danger d'avalanche
le Samedi 04 02 2023



Avalanches mouillées
(Neige humide)



Snowpack stability: **very poor**
Frequency: **some**
Avalanche size: **small**



Avalanches de glissement
(Avalanches de fond)



Snowpack stability: **poor**
Frequency: **some**
Avalanche size: **medium**



Neige soufflée
(Neige ventée)



Snowpack stability: **fair**
Frequency: **few**
Avalanche size: **medium**

Neige mouillée et glissante constituant le danger principal. Des avalanches

sèches en altitude.

Des avalanches de neige meuble humide de plus en plus nombreuses de petite et rarement moyenne taille sont à attendre avec le réchauffement diurne et le rayonnement solaire. Les endroits dangereux se situent surtout sur les pentes très raides au soleil. Sur les pentes très raides herbeuses à tout moment des avalanches de glissement sont toujours possibles, également de taille moyenne.

Les anciennes accumulations de neige soufflée peuvent parfois encore être déclenchées particulièrement sur les pentes très raides exposées au nord et à l'est et en général en altitude. Les avalanches y sont de manière très isolée de taille moyenne mais aussi déclenchables par un seul amateur de sports d'hiver. Les endroits dangereux se situent spécialement dans les combes, couloirs et derrière les ruptures de terrain ainsi que près des crêtes. Des couches fragiles dans la neige ancienne peuvent encore être déclenchées de manière très isolée sur les pentes peu fréquentées, plutôt faiblement enneigées à l'ombre. Prudence aux transitions entre les endroits peu enneigés et les endroits très enneigés, notamment à l'entrée des combes et des couloirs en terrain raide extrême.

Aussi sur les pentes extrêmement raides à l'ombre: Il existe un danger à ne pas sous-estimer de coulées sèches.

La situation avalancheuse actuelle demande un choix réfléchi des itinéraires. Les randonnées et descentes hors-piste devraient être commencées très tôt et terminées à temps.

Manteau neigeux

Les accumulations de neige soufflée des semaines écoulées se sont assez bien liées avec la neige ancienne. Les observations sur le terrain sont des indices significatifs pour la situation avalancheuse majoritairement favorable sur les pentes à l'ombre. Le soleil et la chaleur entraînent en cours de journée sur les pentes raides au soleil une humidification croissante du manteau neigeux. Des randonneurs ou amateurs de hors-piste seuls peuvent de plus en plus déclencher des avalanches.

Au-dessus de la limite de la forêt on trouve 50 à 100 cm de neige, localement plus. À moyenne et haute altitude on trouve suivant l'influence du vent des hauteurs de neiges très différentes.

Tendance

Samedi il fait exceptionnellement chaud. Le danger d'avalanches humides augmente dès le matin. Le danger d'avalanches sèches subsiste.