



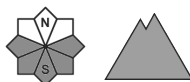
Degré de danger 1 - Faible



Tendance: Augmentation du danger d'avalanche
le Mercredi 24 01 2024



Avalanches mouillées
(Neige humide)



Snowpack stability: **poor**

Frequency: **few**

Avalanche size: **small**



Neige soufflée
(Neige ventée)



Snowpack stability: **poor**

Frequency: **few**

Avalanche size: **small**

Des coulées humides en cours de journée.

Avec le réchauffement diurne et le rayonnement solaire le danger de coulées humides augmente progressivement à partir du matin. En outre, des avalanches de glissement isolées sont possibles. Les avalanches sont plutôt petites. Les endroits dangereux se situent sur les pentes très raides herbeuses ainsi que dans les pentes raides rocheuses.

À la limite sud de l'Aran: Un peu de neige fraîche et les accumulations de neige soufflée petites peuvent être déclenchées de manière isolée par un seul amateur de sports d'hiver sur les pentes très raides à l'ombre au-dessus d'environ 2200 m. Les endroits dangereux se situent surtout à proximité des crêtes, dans les combes et couloirs.

Manteau neigeux

La pluie a entraîné en cours de nuit un ramollissement léger du manteau neigeux.

Sur les pentes à l'ombre: Le manteau neigeux est bien solidifié, avec une surface constituée de neige meuble, qui repose sur une croûte de regel souvent porteuse.

Au-dessus d'environ 2000 m on trouve 50 à 60 cm de neige. À basse altitude il y a en général trop peu de neige pour les sports d'hiver.

Tendance

Mercredi: Augmentation légère du danger d'avalanches mouillées et de glissement avec le réchauffement diurne.